

# Dejt med en verksamhet

Vuxenpsykiatriskamottagningen Fagersta

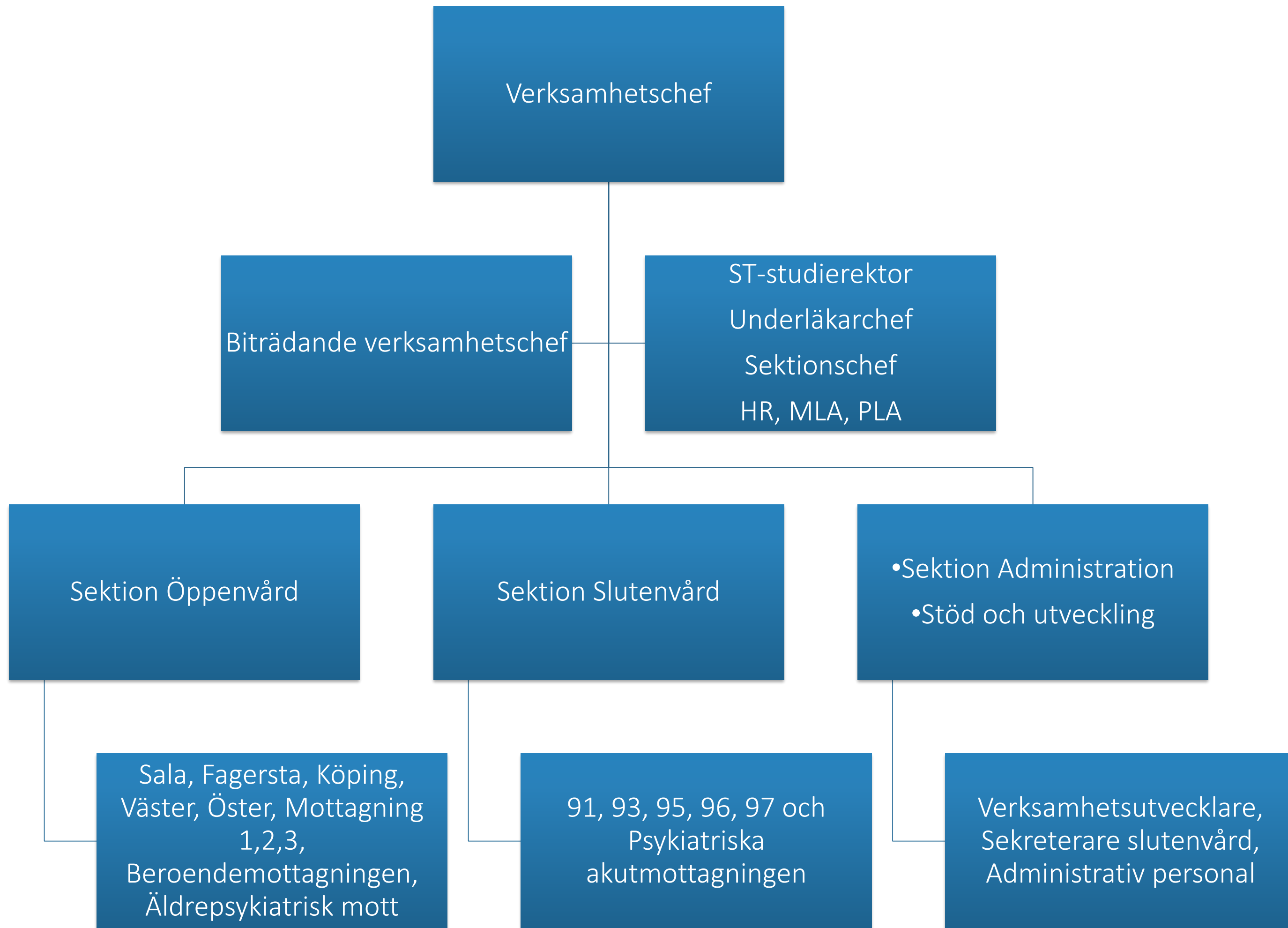


# Agenda:

- Vårat uppdrag
- Gränsdragning primärvård och specialistpsykiatri
- Rehabkoordinatorernas roll i verksamheten

## Psykiatrins uppdrag:

- Bedriva en god, jämlik och patientsäker specialistpsykiatrisk vård.
- Delaktighet i genomförandet av vården. Arbetar med vårdplan där patientens mål är i fokus.
- Involvera och stödja närstående, särskilt beakta barn som anhöriga.



# Vad tillhör specialistpsykiatri?

- Åldersgruppen 18 år och äldre med psykisk sjukdom eller allvarliga psykiska symtom.
- Primärvården ska tillhandahålla bedömning, medicinska insatser och psykologisk behandling vid psykisk ohälsa inom det allmänmedicinska kompetensområdet. Samtal med socionom/psykolog med grundläggande psykoterapiutbildning (Steg 1) eller person med psykoterapeututbildning (Steg 2) ges vid behov under begränsad tid.

## Förstämningssjukdomar:

- En första bedömning och/eller behandling görs inom primärvården.
- Svårare tillstånd, som till exempel suicidalitet, psykiatrisk samsjuklighet, kvarstående allvarlig funktionsnedsättning eller uteblivet behandlingsresultat trots medicinering och psykoterapeutiska insatser, remitteras till psykiatri.
- Patienter som inte uppnått tillfredsställande behandlingsresultat efter försök med två olika antidepressiva medicineringar i terapeutisk dos tillsammans med psykoterapeutiska insatser, remitteras till psykiatri.

## Reaktion på stress:

- Kriser med normalt förlopp är oftast självläkande och behöver vanligtvis ingen behandling. Patienten kan med fördel hänvisas till övriga resurser i samhället t.ex. självhjälpgrupper, hälsocenter och för vissa patienter kan även kyrkan eller motsvarande vara av värde. Vid behov kan uppföljning ske inom primärvården.
- Patienten remitteras till psykiatri vid utdraget förlopp mer än 6 månader, samtidig suicidal problematik eller annan allvarlig samsjuklighet.
- Utmattningsyndrom ska ej remitteras till psykiatri om ej misstanke om samsjuklighet. Efter bedömning inom psykiatri kan patienten återremitteras till primärvården för ställningstagande till fortsatt sjukskrivning. Företagshälsovården ska inkopplas i ett tidigt skede.

## Neuropsykiatrisk funktionsnedsättning:

- Psykiatrin utreder och diagnostiserar personer med misstanke om neuropsykiatrisk funktionsnedsättning, ADHD, Autismspektrumtillstånd och Tourettes syndrom.
- Psykiatrin sköter insättning och underhållsbehandling med specifik medicinering av ADHD-patienter.
- Remittering av denna patientgrupp till psykiatrin ska föregås av en basal utredning med barndomsanamnes inkluderande screening med hjälp av ASRS, AUDIT och DUDIT. Psykiska trauman ska vara kartlagda. Viktigt före remittering är att inkludera patienten i vad utredningen ska syfta till. Detta sker via primärvården.



# Ångestsyndrom:

- Lättare problematik, det vill säga med relativt intakt funktionsnivå, omhändertas inom primärvården.
- Svårare tillstånd, som till exempel suicidalitet, psykiatriskt samsjuklighet, kvarstående allvarlig funktionsnedsättning eller uteblivet behandlingsresultat trots medicinering och samtalsbehandling enligt KBT, remitteras till psykiatri.

## Beroendeproblematik:

- Substansbruk av alkohol och/eller narkotika samt spelberoende är en primärkommunal uppgift.
- Primärvårdens huvudsakliga uppgift är att kunna identifiera risk- och högkonsumenter samt i samarbete med socialtjänsten samt vid behov även med psykiatrin, kunna erbjuda behandling.
- Hälso- och sjukvården har ett ansvar att hjälpa personer som har ett spelberoende när det gäller spel om pengar. Samverkan ska ske med kommun.
- Komplicerad substansbruks- och beroendeproblematik, det vill säga patienter med substansbruks-/beroendeproblematik och samtidig allvarlig psykisk sjukdom ska i första hand hanteras inom psykiatrin.

## Psykosjukdomar:

- Psykosjukdomar hanteras i huvudsak inom psykiatrin. Hälsokontroll bör utföras en gång per år på samtliga psykopatienter vid psykiatriska psykosmottagningar.
- Avvikande provsvar vidarebefordras till ansvarig psykiatriker för ställningstagande till uppföljning via egna kontroller alternativt remittering till familjeläkare för vidare åtgärder.

# REHABILITERINGSKOORDINATOR

- Relativt ny roll inom sjukvården.
- Statlig finansering via Sveriges Kommuner och Regioner (SKR). Syftet är att ge regionerna ekonomisk drivkraft att prioritera sjukskrivningsfrågan, för att ge en mer effektiv och kvalitetssäker sjukskrivningsprocess.
- Primärvården först och nu specialistvårdmottagningar.
- Lagstadgat med rehabiliteringskoordinering sedan 2020.

# REHABILITERINGSKOORDINATOR

- **Syftet** är att stötta patienter att återgå till eller vara kvar i arbete samt avlasta ansvarig läkare/behandlare i svåra rehabiliterings- och sjukskrivningsärenden.
- **Målet** är att bidra till att höja kvaliteten och effektivisera rehabiliterings- och sjukskrivningsprocesser.

## Exempel på aktuella ärenden:

- En patient med svårare psykiatrisk problematik som yrkesarbetar eller deltar i en arbetslivsinriktad rehabiliteringsprocess men som befinner sig i riskzonen för sjukskrivning.
- En patient med svårare psykiatrisk problematik som planeras för återgång i arbete eller arbetslivsinriktad rehabilitering.
- Ärenden där mer stöd under en avgränsad tid kopplat till t.ex. arbetsgivare eller FK/AF skulle kunna förebygga en sjukskrivning.

# Vad kan rehabiliteringskoordinatören bidra med?

- Ge individuellt stöd till patienter
- Stärka extern samverkan runt patienten, tidiga kontakter
- Förtydliga patientens behov i kontakten med övriga aktörer
- Samordning när flertalet aktörer är inkopplade
- Hitta rätt nivå på rehabinsatser
- Ge förslag på anpassning av arbetsuppgifter
- Stödfunktion kopplat till försäkringsmedicin
- Konsult till läkare i sjukskrivningsärenden

**Besöksadress:**

Västmanlands sjukhus Fagersta, huvudentrén, Fagersta

**Webbplats:**

<http://www.1177.se/vastmanland/vux>

- Receptförnyelse [0223-470 20](tel:0223-47020)

- Mån – Fre 10:00 - 11:30

- Rådgivning [0223-470 20](tel:0223-47020)

- Mån – Fre 10:00 - 11:30

- Reception 0223-470 80

- Telefontid Mån – Fre 08:00 - 09:30 samt 15:00 - 15:30